



**Wideodomofon
KONX KW02
H.265 IP**

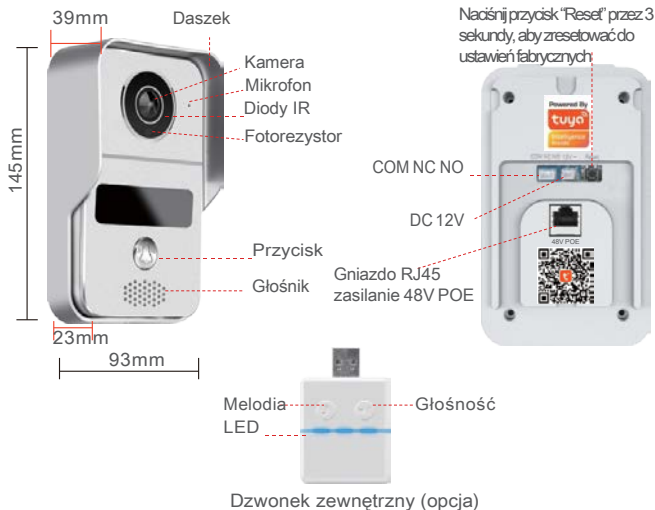


Works with   Google Home

1 Funkcje

Sieć	2.4G WiFi 802.11 b/g/n lub połączenie kablowe
Zasilanie	Zasilacz DC12V lub 48V POE
Funkcje	Rozmowa dwustronna, zdjęcie, video, otwieranie
Karta pamięci	MicroSD do 256GB
Rozdzielczość	2 Megapixel
Kąt widzenia	140 stopni
Widzenie nocne	Podczerwień, czarno-białe, na odległość 3 metry
Alarmowanie	Powiadomienie push przy wykryciu ruchu
Nagrywanie	Wideo podczas połączenia i wykrycia ruchu
Obsługiwane systemy	Amazon echo, Google Home, SmartThings, IFTTT

2 Specyfikacja elementów



3 Lista wyposażenia podstawowego i dodatkowego



12V zasilacz



kabel zasilania



kabel elektrozaczeputu



kołki rozporowe

Wyposażenie opcjonalne



Przełącznik



Pilot

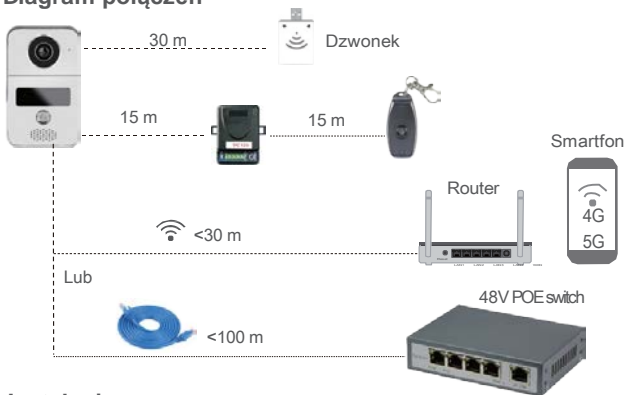


Dzwonek



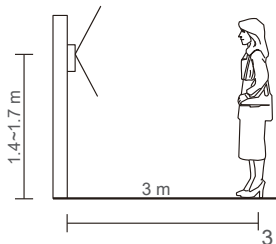
karta MicroSD

4 Diagram połączeń



5 Instalacja

Dzwonek należy zainstalować na wysokości 1,4~1,7 metra.
Można go również zainstalować w gnieździe ściennym typ 86 box.



86 Box



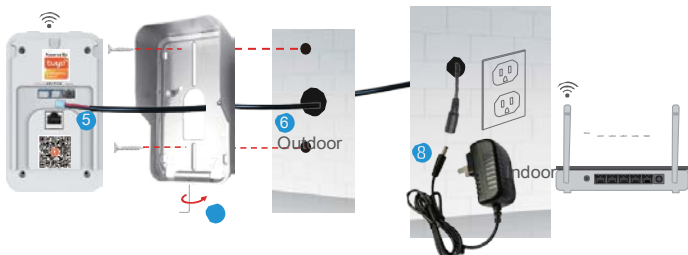
Użyj wiertła do wywiercenia trzech otworów (jeden szeroki otwór dla kabla LAN) użyj kołków rozporowych, jeśli montujesz domofon na cegły lub beton



Opcja 1: Podłącz dzwonek do WiFi i zasilania 12V

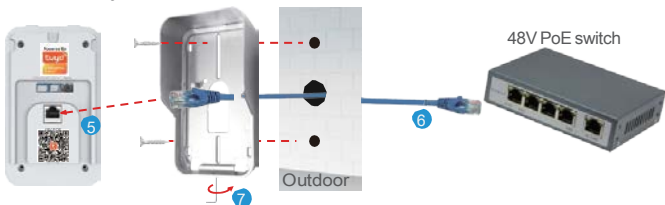
Upewnij się, że masz silne połączenie WiFi w lokalizacji domofonu

- 5 Podłącz kabel DC do gniazda zasilania
- 6 Podaj kabel DC przez otwór na ścianie
- 7 Podłącz daszek.
- 8 Podłącz zasilacz 12V 1A do gniazda kabla DC



Opcja 2 (zalecane): Kabel sieciowy podłączony do standardowego switcha PoE 48V, długość kabla sieciowego do 100 metrów.

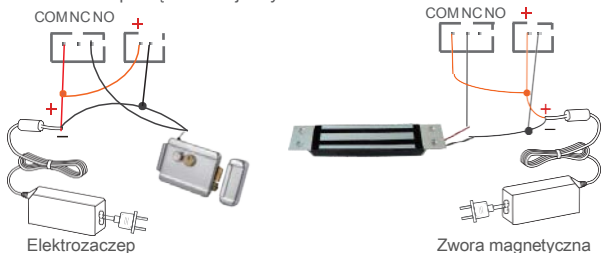
- 5 Podłącz kabel sieciowy do portu sieciowego domofonu
- 6 Podłącz drugi koniec kabla sieciowego do portu switcha PoE
- 7 Zamontuj domofon na drzwiach i śrubach



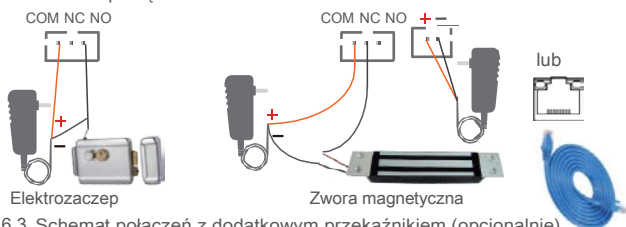
6 Ustawienia otwierania

Proszę sprawdzić wymagania prądu zasilającego elektrozapczep, ponieważ dostarczona ładowarka zasilą prądem max. 1A (12V)

6.1 Schemat podłączenia z jednym zasilaczem

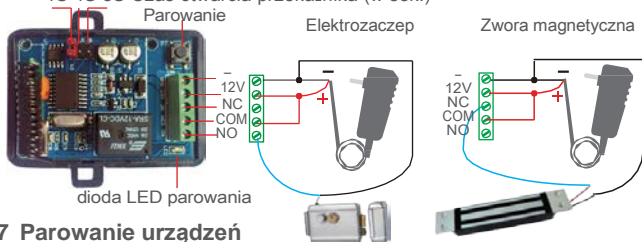


6.2 Schemat podłączenia z dwoma zasilaczami.



6.3 Schemat połączeń z dodatkowym przełącznikiem (opcjonalnie)

1S 4S 8S Czas otwarcia przełącznika (w sek.)



7 Parowanie urządzeń

7.1 Parowanie dzwonka z domofonem

- 1 Naciśnij przycisk głośności na dzwonku a zapali się dioda.
- 2 Naciśnij przycisk dzwonienia na domofonie, a potem naciśnij przycisk głośności na dzwonku.
- 3 Rozparowanie
Naciśnij przycisk głośności na dzwonku ponad 3 sekundy.

7.2 Parowanie przekaźnika zdalnego z domofonem

- 1 Naciśnij przycisk „zadzwoń” na domofonie, a następnie domofon rozpocznie normalne połączenie z aplikacją. Otwórz połączenie w aplikacji i odbierz połączenie. Naciśnij równocześnie przycisk „paruj” na przekaźniku i przycisk „odblokuj” w aplikacji a lampka parowania zacznie migać. Następnie naciśnij ponownie przycisk „paruj” na przekaźniku, a lampka przestanie migać. Następnie ponownie naciśnij przycisk „odblokuj” w aplikacji a lampka zacznie migać kilka razy. Oznacza to, że parowanie zakończyło się powodzeniem.
- 2 Aby sparować, naciskaj przycisk „paruj” na przekaźniku na dłużej niż 3 s.

7.3 Parowanie pilota zdalnego otwierania z przekaźnikiem zdalnym

- 1 Naciśnij przycisk parowania na przekaźniku, a dioda LED parowania zaświeci się jeden raz
- 2 Naciśnij przycisk „odblokuj” na pilocie, a dioda LED parowania będzie migać w sposób ciągły, następnie naciśnij przycisk parowania na przekaźniku, a lampka przestanie migać, następnie naciśnij przycisk „odblokuj” na pilocie a dioda LED parowania mignie kilka razy. Parowanie zakończyło się powodzeniem.

8 Aplikacja

- 8.1 Wyszukaj "Tuya Smart" lub "Smart life" w Google Play lub innym serwisie odpowiednim dla Twojego smartfonu
- 8.2 Możesz użyć poniższych kodów QR



9 Zarejestruj się i zaloguj

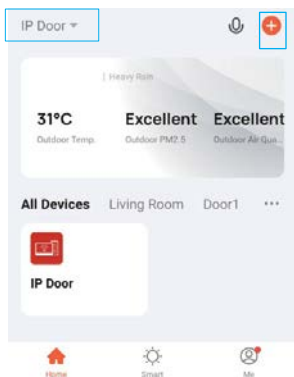
- 9.1 Zarejestruj się podczas korzystania z aplikacji po raz pierwszy.
- 9.2 Po zalogowaniu do aplikacji należy dodać urządzenia po utworzeniu rodziny. W prawym dolnym rogu strony głównej aplikacji kliknij "Ja" -> "Zarządzanie domem" -> "Utwórz dom", i zapisz go. Możesz ustawić właściciela domu lub członków.
- 9.3 Po tym jak właściciel domu dodaje urządzenie, członkowie domu automatycznie otrzymują urządzenie. Po dodaniu tego domofonu, wszyscy członkowie domu mają funkcję dostępną na swoich kontaktach. Możesz dodać 20 administratorów lub członków domu.
- 9.4 Wideodomofon musi zostać usunięty z oryginalnego konta, zanim będzie mógł być związany z innym kontem.

10 Dodaj domofon do aplikacji (w języku angielskim)

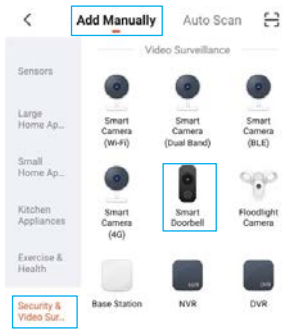
1 Kliknij "+" na górze okna głównego.

10.1 Metoda przez kod QR (przy połączeniu przez WiFi)

2 Wybierz "Add Device"->"Nadzór wideo"(lub Aparat i blokada) -> "Smart Doorbell".



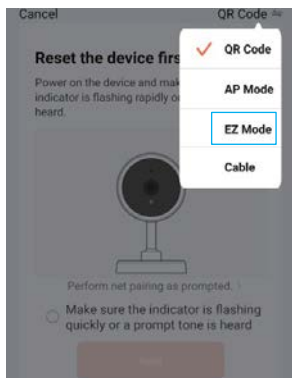
1



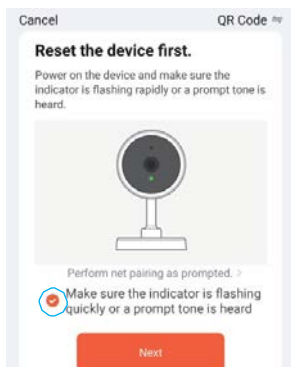
2

3 Wybierz "QR Code" wybierz "EZ mode"

4 Potwierdź że przycisk domofonu miga na niebiesko i naciśnij "Next".



3



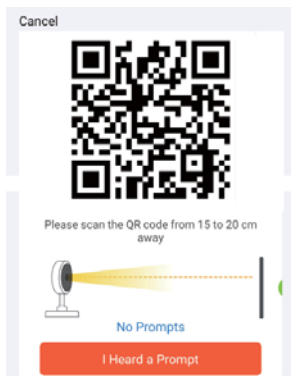
4

Domofon obsługuje tylko 2,4G WiFi, a nie obsługuje 5G WiFi

- Wybierz sieć WiFi, podaj hasło i kliknij "Dalej" a wyświetli się kod QR
- Kod QR rozpoznawany jest przez domofon. Skanuj kod z odł. 15-20cm. Po usłyszeniu dźwięku z domofonu kliknij "Słyszałem dźwięk".

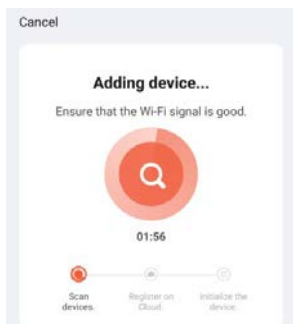


5

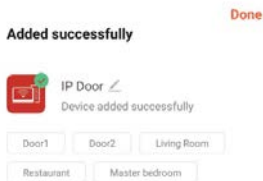


6

- Zobaczysz komunikaty: "Adding device..." -> "Scan devices." -> "Register on Cloud" -> "Initialize the device".
- Po zakończeniu procesu możesz zmodyfikować nazwę urządzenia i kliknąć "Done" aby proces zakończyć.



7

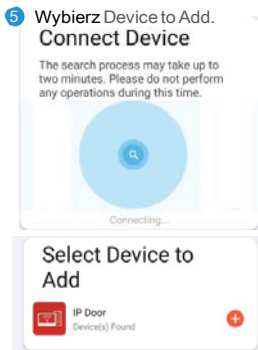
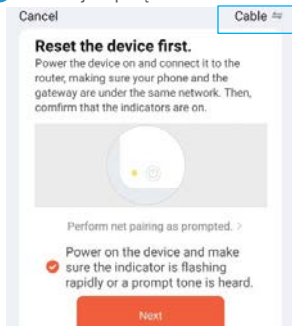


8

10.2 Połączenie przewodowe – w języku angielskim

1. Metoda : "Manually add" -> "Cable"

- 1 Kliknij "+" górze okna głównego.
- 2 Wybierz "Add Manually"->" Nadzór wideo" -> "Smart Doorbell". Wybierz
- 3 "Cable". Następnie wybierz "Next" gdy przycisk domofonu zacznie mrugać na niebiesko.
- 4 Oczekuj na połączenie.

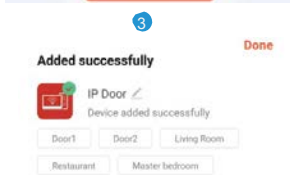


- 6 Czekaj na "Device found"-> "Register to Cloud" -> "Initializing device".

- 7 Po zakończeniu możesz zmodyfikować nazwę urządzenia, wybierz "Finish" aby zakończyć.

2. Metoda : "Auto Scan"

- 2 Wybierz "Auto Scan".
- 3 Wybierz urządzenie i kliknij "Next"
- 4 Oczekuj na połączenie.
- 5 Zakończ przyciskiem "Done".



4

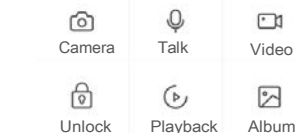
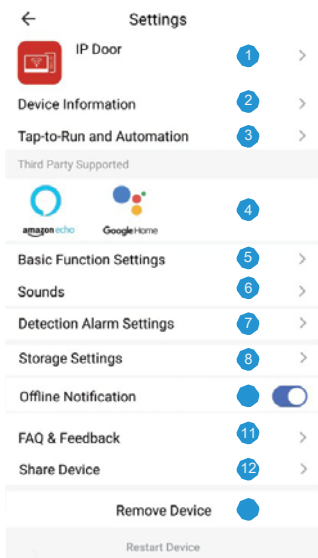
5

11 Podgląd wideo

Kliknij na urządzenie, aby przejść do podglądu. Możesz zobaczyć siłę sygnału, robić zdjęcia, nagrywać wideo, odblokować, odtwarzać i przeglądać albumy.



Kliknij przycisk w prawym górnym rogu, aby przejść do interfejsu ustawień



Odtwarzanie: wyświetl wideo alarmy, pamiętaj aby wstawić kartę pamięci.



- 2 Modyfikuj ikonę i nazwę urządzenia
- 4 Zobacz adres IP, ID, strefę czasową
- 5 Konfiguruj funkcje podstawowe
- 6 Połącz Amazon Echo lub Google Home
- 7 1 Włączy wyłącz światło 2 Obróć obraz
- 8 Ustaw głośność
- 9 Wykrywanie ruchu, czułość i czas alarmu
- 10 Sprawdź pojemność karty pamięci i sformatuj ją
- 11 Ustaw powiadomienia push
- 12 Rozwiązywanie problemów
- 13 Wprowadź numer telefonu komórkowego lub e-mail użytkownika, który chcesz udostępnić, kliknij "Zakończ", współdzielony użytkownik nie może odblokować
- 14 Po usunięciu urządzenie nie zostanie wyświetlone na liście urządzeń

12 Dzwonienie i wykrywanie ruchu

1 Gdy gość naciśnie przycisk otrzymasz powiadomienie



Tuya Smart Now Doorbell

2 Stan gotowości telefonu jest zawiadamiany następująco



Tuya Smart



Motion detected

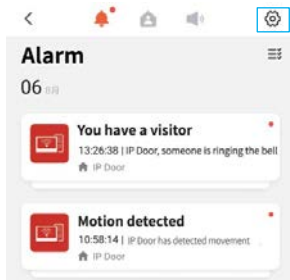
IP Door has detected movement

You have a visitor

IP Door, someone is ringing the bell

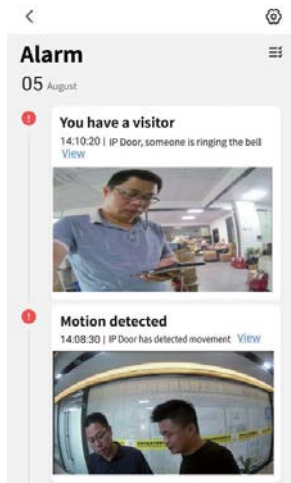


Kliknij "Settings" w prawym górnym rogu, aby wprowadzić ustawienia powiadomień push



2.1 Kliknij "**Motion detected**" by obejrzeć powiadomienia

2.2 Kliknij "**You have a visitor**" by obejrzeć video.



Notifications Setting

- Enable Notifications
- Alarm
- Do-Not-Disturb Schedule Not set >
- Home
- Bulletin

13 Pomoc aplikacji

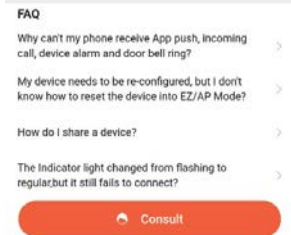
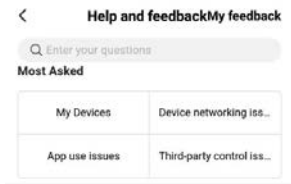
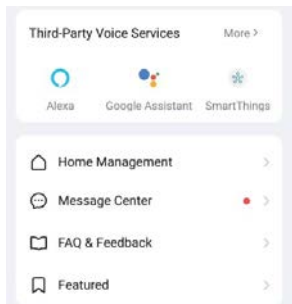
Użytkownicy mogą kliknąć "Me" stronie głównej, by wejść do "Service and Help"

1 "Serwis Voice Third-Party Service" możesz wybrać wiele produktów, każda usługa osób trzecich ma szczegółowe samouczki połączeń.

2 "Zarządzanie domem" utworzy dom lub dołączy do domu i ustawi uprawnienia

3 "Centrum wiadomości" może wyświetlać informacje o alarmach

4 Jeśli nie znasz aplikacji lub urządzenia, sprawdź "Help and Feedback".



4 "Selected Services" zawiera "Phone Notifications" i "SMS Notifications"

